

polaris
ТЕХНИКА УЮТНОЙ ЖИЗНИ

Руководство по эксплуатации / Гарантия
Інструкція з експлуатації / гарантія
Пайдалану жөніндегі нұсқау/кепілдік
Manual instruction / Guarantee



PHB 0727

Блендер электрический
Блендер ручний
Электрлік блендер
Hand blender

Блендер электрический
Модель PHB 0727
POLARIS
Инструкция по эксплуатации

Благодарим Вас за выбор продукции, выпускаемой под торговой маркой POLARIS. Наши изделия разработаны в соответствии с высокими требованиями качества, функциональности и дизайна. Мы уверены, что Вы будете довольны приобретением нового изделия от нашей фирмы.

Перед началом эксплуатации прибора внимательно прочитайте данную инструкцию, в которой содержится важная информация, касающаяся Вашей безопасности, а также рекомендации по правильному использованию прибора и уходу за ним.

Сохраните инструкцию вместе с гарантийным талоном, кассовым чеком, по возможности, картонной коробкой и упаковочным материалом.

Оглавление

Общие указания по безопасности.....	2
Специальные указания по безопасности данного прибора	3
Сфера использования	4
Описание прибора.....	4
Комплектация	5
Подготовка к работе и эксплуатация прибора.....	5
Чистка и уход	8
Технические характеристики	9
Информация о сертификации	9
Гарантийное обязательство.....	10

Общие указания по безопасности

- Прибор предназначен исключительно для использования в быту.
- Прибор должен быть использован только по назначению.
- Каждый раз перед включением прибора осмотрите его. При наличии поврежденных прибора или сетевого шнура ни в коем случае не включайте прибор в розетку.
- Данный прибор не предназначен для использования людьми (включая детей), у которых есть физические, нервные или психические отклонения или недостаток опыта и знаний, за исключением случаев, когда за такими лицами осуществляется надзор или проводится их инструктирование относительно использования данного прибора лицом, отвечающим за их безопасность. Необходимо осуществлять надзор за детьми с целью недопущения их игр с прибором.
- **Внимание! Не используйте прибор вблизи ванны, раковины или других емкостей, заполненных водой.**

- Включайте прибор только в источник переменного тока (~). Перед включением убедитесь, что прибор рассчитан на напряжение, используемое в сети.
- **Любое ошибочное включение лишает Вас права на гарантийное обслуживание.**
- Перед включением прибора в сеть убедитесь, что он находится в выключенном состоянии.
- Не используйте прибор вне помещения. Предохраняйте прибор от жары, прямых солнечных лучей, ударов об острые углы, влажности (ни в коем случае не погружайте прибор в воду). Не прикасайтесь к прибору влажными руками. При намокании прибора сразу отключите его от сети.
- В случае падения прибора в воду, немедленно отключите его от сети. При этом ни в коем случае не опускайте руки в воду. Перед повторным использованием прибор должен быть проверен квалифицированным специалистом.
- По окончании эксплуатации, при установке или снятии насадок, чистке или поломке прибора всегда отключайте его от сети.
- Не оставляйте работающий прибор без присмотра. Храните прибор в недоступном для детей месте.
- Нельзя переносить прибор, держа его за сетевой провод. Запрещается также отключать прибор от сети, держа его за сетевой провод. При отключении прибора от сети, держитесь за штепсельную вилку.
- После использования никогда не обматывайте провод электропитания вокруг прибора, так как со временем это может привести к излому провода. Всегда гладко расправляйте провод на время хранения.
- Замену шнура могут осуществлять только квалифицированные специалисты - сотрудники сервисного центра. Неквалифицированный ремонт представляет прямую опасность для пользователя.
- Не производите ремонт прибора самостоятельно. Ремонт должен производиться только квалифицированными специалистами сервисного центра.
- Для ремонта прибора могут быть использованы только оригинальные запасные части.
- После окончания срока службы не выбрасывайте прибор вместе с бытовыми отходами. Передайте его в специализированный пункт для дальнейшей утилизации. Этим Вы поможете защитить окружающую среду.

Специальные указания по безопасности данного прибора

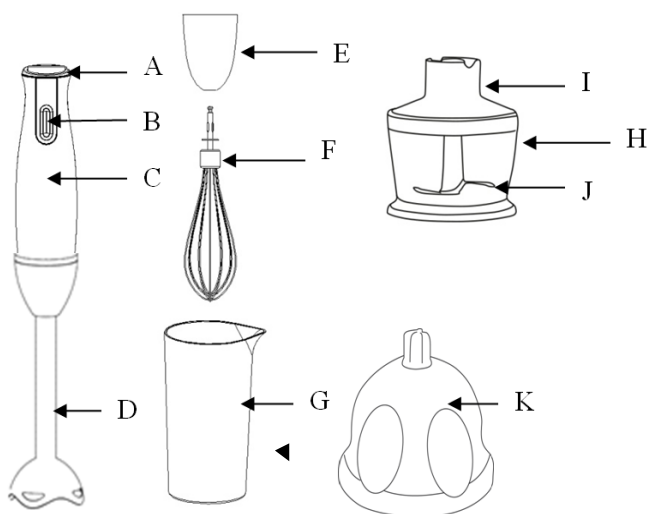
- Не оставляйте прибор во время работы без присмотра.
- Отключайте прибор от сети перед сменой принадлежностей или насадок.
- Постоянно следите, чтобы все насадки, были тщательно промыты и просушены.
- Во избежание травм, держите на безопасном расстоянии пальцы рук, волосы, одежду от движущихся частей блендера.
- Не используйте неисправный прибор или насадки.
- Не снимайте крышку прибора и не отсоединяйте насадки до полной остановки ножей.
- Не допускается обработка прибором горячих продуктов с температурой выше 50°C, а также твёрдых и замороженных продуктов.
- **ВНИМАНИЕ! Запрещено использовать прибор без продуктов!**
- Не превышайте допустимое время непрерывной работы, после каждых 30 сек. работы блендера необходимо делать перерыв на 5 мин.
- **ВНИМАНИЕ: Будьте осторожны при обращении с ножами - острые лезвия!**

Сфера использования

Прибор предназначен исключительно для бытового использования в соответствии с данной Инструкцией. Прибор не предназначен для промышленного использования.

Производитель не несет ответственности за ущерб, возникший в результате неправильного или непредусмотренного настоящей инструкцией использования, а также использования аксессуаров, не входящих в комплект прибора.

Описание прибора



Ручной блендер

- A. Регулятор переключения скоростей
- B. Кнопка вкл./ выкл.
- C. Держатель блендера
- D. Блендерная насадка

Взбиватель

- E. Переходник венчика
- F. Венчик
- G. стакан для венчика

Измельчитель (мясорубка)

- H. Чаша для резки

И. Крышка чаши для резки

Ж. Ножи для резки

К. Насадка для очистки чеснока

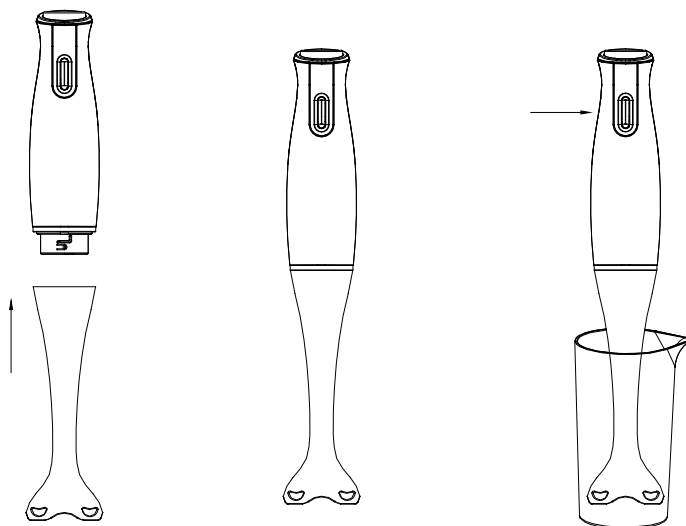
Комплектация

1. Держатель блендера
2. Блендерная насадка
3. Переходник венчика
4. Венчик
5. стакан с крышкой и ножами
6. Насадка для очистки чеснока
7. Инструкция пользователя
8. Список сервисных центров
9. Гарантийный талон

Подготовка к работе и эксплуатация прибора

- Распакуйте прибор и убедитесь в том, что все его сборочные единицы не повреждены.
- Перед первым употреблением тщательно промойте части прибора, которые будут находиться в контакте с продуктами.

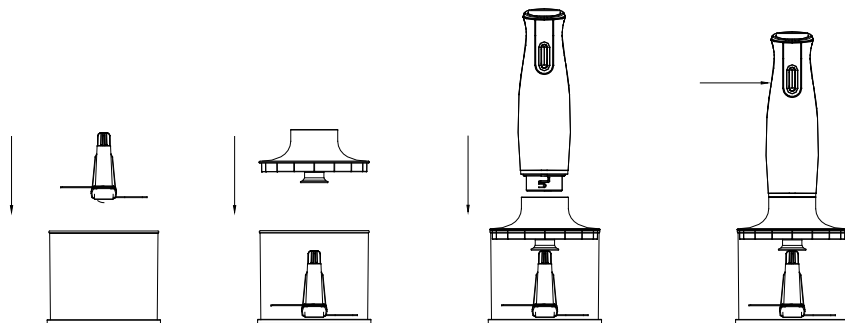
Использование блендера



Ручной блендер предназначен для приготовления пюре из мягких продуктов в смеси с жидкостью. Отлично подходит для приготовления соусов, супов-пюре, майонеза, детского питания, а также для приготовления молочных коктейлей.

1. Наденьте блендерную насадку (D) с ножами на корпус держателя блендера (C), и зафиксируйте её поворотом по часовой стрелке до щелчка. На обратной стороне корпусной части для удобства нанесены условные обозначения, которые помогут Вам правильно зафиксировать прибор.
2. Подключите прибор к сети переменного тока 220В
3. Погрузите рабочую часть прибора в посуду с продуктами. Посуду желательно использовать с высокими краями, во избежание разбрызгивания продуктов не заполняйте посуду более чем на 1/3 её объёма. Не включайте прибор с непогруженными в продукт ножами.
4. Для равномерного измельчения продуктов и получения однородной массы, ингредиенты (мясо, рыбу, яйца, отварные овощи) необходимо обрабатывать с добавлением жидкости (молоко, бульон, вода) из расчёта 30 – 50мл на 100г. продукта.
5. Выберите необходимую скорость с помощью регулятора переключения скоростей (А) и нажмите кнопку вкл./выкл. (В) для работы с выбранной скоростью
6. Переключение регулятора скоростей возможно также и при нажатой кнопке для скоростного режима (В).
7. Данный прибор не рассчитан на продолжительную работу, поэтому через каждые 30 секунд непрерывной работы делайте перерыв на 5 минут для охлаждения прибора.
8. По окончании работы выключите блендер, выньте из посуды.
9. Отключите шнур питания и демонтируйте съёмную насадку с ножами для чистки.

Использование измельчителя.



С помощью измельчителя вы можете нарубить вареное и сырое мясо, сыр, овощи. Не измельчайте твёрдые и замороженные продукты такие, как кофе, специи, лед и т.п., это может привести к поломке ножей.

- Удалите кости и нарежьте мясо кусочками 1-2 см³.
- Установите съёмные лезвия измельчителя на штырь чаши.

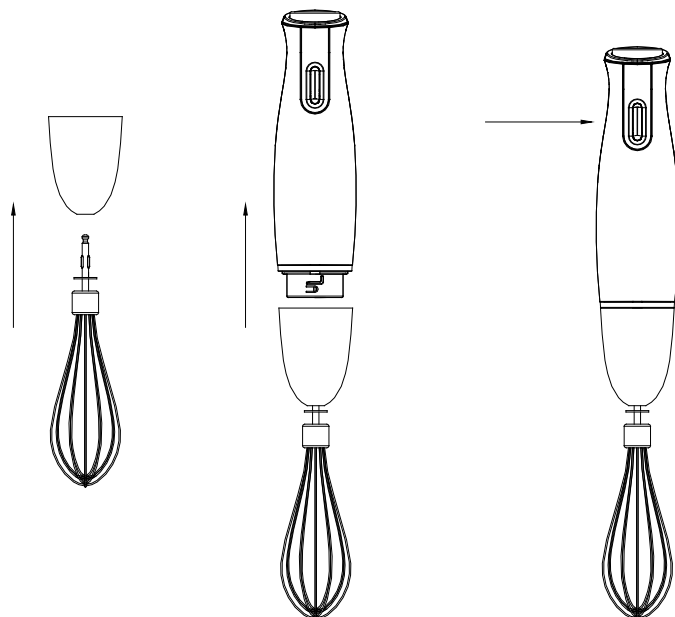
ВНИМАНИЕ: Будьте аккуратны при работе с ножами. Не берите нож за металлическую часть, острые лезвия!

- Положите продукты в чашу.
- Присоедините крышку измельчителя
- Присоедините и зафиксируйте держатель блендера.
- Придерживая прибор руками с нажимом вниз, включите его.
- После использования отключите шнур питания и демонтируйте держатель.

Продукт	Количество	Время в сек.
---------	------------	--------------

Мясо	200г	10-15
Травы	20г	20
Сыр	150г	15
Яйца	2 – 4 шт.	15
Лук	100г	10

Использование взбивателя.



- С помощью взбивателя можно превратить в густую пену такие продукты как белки, сметана и др. десерты и сладости.
- Во избежание поломки прибора перед взбиванием следует подогреть до полужидкого, размягчённого состояния такие густые продукты, как маргарин, сливочное масло и т.д.
- Сборка взбивателя:
 1. Наденьте на держатель (С) переходник венчика (Е) и поверните для фиксации. Вставьте венчик (F) в отверстие переходника до щелчка.
 2. В стакан с высокими краями поместите продукты для взбивания.
 3. Прибор готов к эксплуатации.
- Взбиваемая масса не должна быть выше лопаток взбивателя.
- После завершения работы отключите прибор от сети и демонтируйте переходник и венчик для чистки.

Использование насадки для очистки чеснока.

Внимание! Для эффективной очистки чеснока все детали прибора, используемые для этой цели должны быть тщательно просушены! Чеснок, предназначенный для очистки также должен быть сухой. Использование мокрых или влажных деталей и продуктов резко снижают эффективность очистки.

- Установите насадку для очистки чеснока (К) на штырь чаши измельчителя (Н)

- Отделите зубчики чеснока от головки

- Поместите неочищенные зубчики чеснока в чашу (Н) (**максимальное количество чеснока – 100 г**)

- Присоедините крышку измельчителя (I)

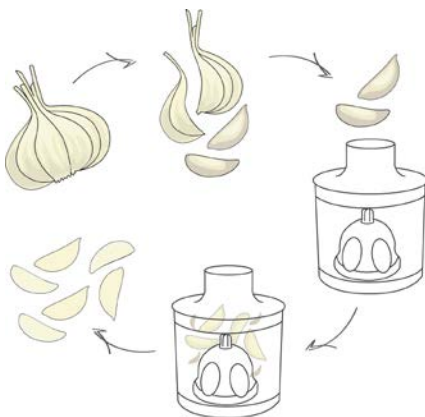
- Присоедините и зафиксируйте держатель блендера (С).

- Подсоедините шнур питания к розетке.

- Придерживая прибор руками с нажимом вниз, включите его.

- После использования отключите шнур питания и демонтируйте держатель .

- Насадка для очистки чеснока состоит из трёх деталей, её разборка в эксплуатации не предусмотрена.



Чистка и уход

- Перед чисткой прибора, отключите его от сети.
- Все части прибора, кроме держателя, крышки измельчителя и переходника венчика промойте под струей тёплой воды. Допускается использовать мягкое моющее средство для мытья посуды и волосяную кисть или зубную щётку.
- Не допускайте попадания воды, моющих средств и пищевых продуктов внутрь корпуса блендерной насадки со стороны узла присоединения, а также внутрь корпуса держателя.
- Не допускается мыть под струёй воды переходник венчика и крышку измельчителя. Попадание воды, моющих средств и пищевых продуктов внутрь этих устройств может вывести их из строя.
- **Запрещается** мыть блендерную насадку, стакан и детали измельчителя в посудомоечной машине: это может повредить пластмассовые части.
- После мытья все детали прибора необходимо тщательно просушить.

- Корпус прибора, переходник венчика и крышку измельчителя протрите мягкой влажной салфеткой.
- Протрите прибор сухой салфеткой и поместите для хранения в сухое место

Технические характеристики

Напряжение: 220 – 240 В.

Частота: ~50-60 Гц

Мощность: 700 Вт

Вместительность: 500 мл

Класс защиты - II

Примечание: Вследствие постоянного процесса внесения изменений и улучшений, между инструкцией и изделием могут наблюдаться некоторые различия. Производитель надеется, что пользователь обратит на это внимание.

PНВ – блендер бытовой электрический торговой марки Polaris.

Информация о сертификации

Прибор сертифицирован на соответствие нормативным документам РФ.

Сертификат соответствия № ТС RU C-US.AJL 16.B. 00535 серия RU № 0081777

Срок действия с 20.02.2014 по 19.02.2019

Выдан: орган по сертификации продукции ООО "Гарант Плюс", 121170, Москва, Кутузовский проспект, д. 36 стр. 3



Расчетный срок службы изделия:

3 года

Гарантийный срок:

1 год со дня покупки

Производитель:

TEXTON CORPORATION LLC - ООО «ТЕКСТОН КОРПОРЕЙШН»

State of Delaware USA, 1313 N. Market Street, Suite 5100, Wilmington, DE 19801, United States of America

1313 Н. Маркет Стрит, Помещение 5100, г. Уилмингтон, штат Делавэр, 19801, Соединенные Штаты Америки

Информацию о месяц и годе изготовления необходимо смотреть на паспортной табличке на приборе.

ГАРАНТИЙНОЕ ОБЯЗАТЕЛЬСТВО

Изделие: Блендер электрический

Модель: РНВ 0727

Настоящая гарантия предоставляется изготовителем в дополнение к правам потребителя, установленным действующим законодательством Российской Федерации, и ни в коей мере не ограничивает их.

Настоящая гарантия действует в течение 12 месяцев с даты приобретения изделия и подразумевает гарантийное обслуживание изделия в случае обнаружения дефектов, связанных с материалами и работой. В этом случае потребитель имеет право, среди прочего, на бесплатный ремонт изделия. Настоящая гарантия действительна при соблюдении следующих условий:

1. Изделие приобретается исключительно для личных бытовых нужд. Изделие должно использоваться в строгом соответствии с инструкцией по эксплуатации с соблюдением правил и требований по безопасности.
2. Обязанности изготовителя по настоящей гарантии исполняются продавцами – уполномоченными дилерами изготовителя и официальными обслуживающими (сервис) центрами. Настоящая гарантия не распространяется на изделия, приобретенные у неуполномоченных изготовителем продавцов, которые самостоятельно отвечают перед потребителем в соответствии с российским законодательством.
3. Настоящая гарантия не распространяется на дефекты изделия, возникшие в результате:
 - Химического, механического или иного воздействия, попадания посторонних предметов внутрь изделия;
 - Неправильной эксплуатации, заключающейся в использовании изделия не по его прямому назначению, а также установки и эксплуатации изделия с нарушением правил и требований техники безопасности;
 - Износа деталей отделки, ламп, батарей, защитных экранов, накопителей мусора, ремней, щеток и иных деталей с ограниченным сроком использования;
 - Ремонта изделия, произведенного лицами или фирмами, не являющимися авторизованными сервисными центрами*;
4. Настоящая гарантия действительна по предъявлении вместе с оригиналом настоящего талона, оригиналом товарного чека, выданного продавцом, и изделия, в котором обнаружены дефекты.
5. Настоящая гарантия действительна только для изделий, используемых для личных бытовых нужд, и не распространяется на изделия, которые используются для коммерческих, промышленных или профессиональных целей.

По всем вопросам гарантийного обслуживания изделий Поларис обращайтесь к Вашему местному официальному продавцу Поларис.

*Адреса авторизованных обслуживающих центров на сайте Компании: www.polar.ru

Блендер електричний
Модель PHB 0727
POLARIS
Інструкція з експлуатації

Дякуємо Вам за вибір продукції, що випускається під торговельною маркою POLARIS. Наші вироби розроблено відповідно до високих вимог якості, функціональності й дизайну. Ми впевнені, що, придбавши новий виріб нашої фірми, Ви будете задоволені.

Перед початком експлуатації приладу уважно прочитайте цю інструкцію, в якій міститься важлива інформація, що стосується Вашої безпеки, а також рекомендації з правильного використання приладу й догляду за ним.

Зберігайте інструкцію разом із гарантійним талоном, касовим чеком, а також, якщо це можливо, з картонною коробкою і пакувальним матеріалом.

Зміст

Загальні вказівки з безпеки	11
Спеціальні вказівки з безпеки цього приладу	12
Сфера використання	13
Опис приладу	13
Комплектація.....	14
Підготовка до роботи та експлуатація приладу.....	14
Чищення та догляд.....	17
Технічні характеристики	17
Інформація про сертифікацію	18
Гарантійне зобов'язання	19

Загальні вказівки щодо безпеки

- Прилад призначено винятково для побутового використання.
- Прилад повинен використовуватися тільки за призначенням.
- Щоразу перед вмиканням приладу оглядайте його. При наявності ушкодження приладу і шнура живлення в жодному разі не вмикайте прилад у розетку.
- Цей прилад не призначений для використання людьми (у тому числі дітьми), у яких наявні фізичні, нервові або психічні відхилення або бракує досвіду і знань, за винятком випадків, коли за такими особами здійснюється нагляд або проводиться їхній інструктаж щодо використання цього приладу особою, відповідальною за їхню безпеку. Необхідно здійснювати нагляд за дітьми, аби не допустити їхніх ігор із приладом.
- **Увага! Не використовуйте прилад поблизу ванн, раковин або інших ємностей, заповнених водою.**
- Умикайте прилад тільки в джерело змінного струму (~). Перед вмиканням переконайтеся, що прилад розрахований на напругу, що використовується в мережі.

- **Будь-яке помилкове вмикання позбавляє Вас права на гарантійне обслуговування.**
- Перед вмиканням приладу в мережу переконайтеся, що прилад вимкнений.
- Не використовуйте прилад поза приміщенням. Оберегайте прилад від спеки, прямих сонячних променів, ударів об гострі кути, вологи (в жодному разі не занурюйте прилад у воду). Не торкайтеся приладу вологими руками. При намоканні приладу негайно відключіть його від мережі.
- В разі падіння приладу в воду негайно від'єднайте його від мережі. При цьому в жодному разі не занурюйте руки в воду. Перш ніж надалі використовувати прилад, необхідно перевірити його кваліфікованим спеціалістом.
- Після закінчення експлуатації, а також при встановленні або знятті насадок, чищення або поломи приладу завжди від'єднуйте його з мережі.
- Не залишайте прилад працювати без нагляду. Зберігайте прилад у недоступному для дітей місці.
- Не можна переносити прилад, тримаючи його за шнур живлення. Забороняється також від'єднувати прилад від мережі, тримаючи його за шнур живлення. При вимиканні приладу з мережі тримайтеся за штепсельну вилку.
- Після використання ніколи не обмотуйте шнур електроживлення навколо приладу, тому що згодом це може привести до заломлення шнуру. Завжди гладко розправляйте шнур на час зберігання.
- Заміну шнура живлення можуть здійснювати тільки кваліфіковані фахівці – співробітники сервісного центру. Некваліфікований ремонт становить пряму небезпеку для користувача.
- Не здійснюйте ремонт приладу самостійно. Ремонт повинен здійснюватися тільки кваліфікованими фахівцями сервісного центру.
- Для ремонту приладу можуть використовуватися тільки оригінальні запасні частини.
- Після завершення терміну експлуатації електроприладу не викидайте його разом зі звичайними побутовими відходами, а передайте в офіційний пункт збору на утилізацію. Таким чином Ви допоможете зберегти довкілля.

Спеціальні вказівки з безпеки цього приладу

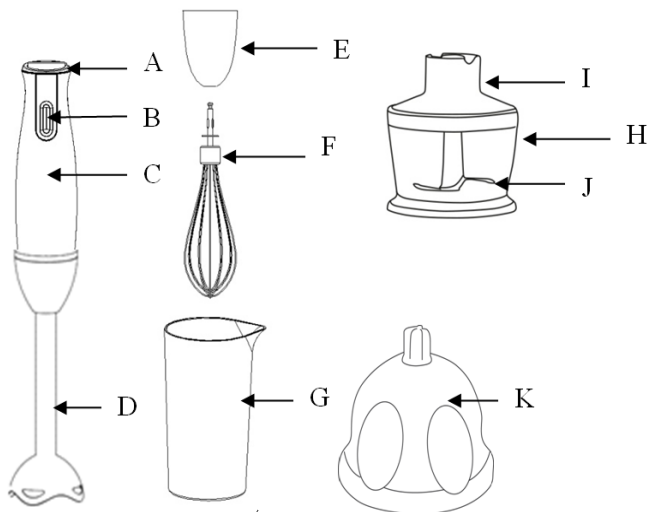
- Не залишайте прилад працювати без нагляду.
- Вимикайте прилад від мережі перед заміною приладдя чи насадок.
- Постійно слідкуйте, щоб усі насадки, були добре промиті та просушені.
- Щоб уникнути травм, тримайте на безпечній відстані від рухомих частин блендера пальці рук, волосся та одяг.
- Ніколи не використовуйте несправний прилад чи насадки.
- Не знімайте кришку приладу та не від'єднуйте насадки поки ножі повністю не зупиняться.
- Не допускається обробка приладом гарячих продуктів з температурою понад 50°C, а також твердих і заморожених продуктів.
- **УВАГА! Забороняється використовувати прилад без продуктів!**
- Не перевищуйте допустимий час безперервної роботи, після кожних 30 секунд роботи необхідно робити перерву на 5 хвилин.
- **УВАГА: Будьте обережні з ножами - леза дуже гострі.**

Сфера використання

Прилад призначений винятково для побутового використання відповідно до цієї Інструкції. Прилад не призначений для промислового використання.

Виробник не несе відповідальності за збитки, що виникли в результаті неправильного або непередбаченого цієї інструкцією використання, а також використання аксесуарів, що не входять у комплектацію приладу.

Опис приладу



Ручний блендер

- A. Регулятор перемикання швидкості
- B. Кнопка увімк./вимк.
- C. Держак блендера
- D. Блендерна насадка

Збивання

- E. Перехідник вінчика
- F. Вінчик
- G. Склянка для вінчика

Подрібнювач (м'ясорубка)

- H. Чаша для нарізання
- I. Кришка чаші для нарізання
- J. Ножі для нарізання

- K. Насадка для обчищення часнику

Комплектація

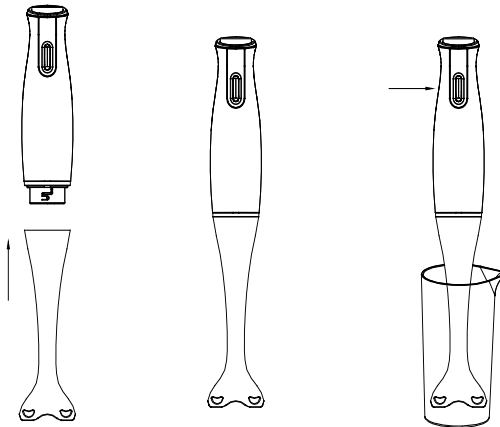
1. Держак блендера

2. Блендерна насадка
3. Перехідник вінчика
4. Вінчик
5. Склянка
6. Подрібнювач з кришкою та ножами
7. Насадка для обчищення часнику
8. Інструкція користувача
9. Перелік сервісних центрів
10. Гарантійний талон

Підготовка до роботи та експлуатація приладу

- Розпакуйте прилад та переконайтесь в тому, що всі частини, які входять до його складу не пошкоджені.
- Перед першим використанням добре промийте частини приладу, котрі будуть безпосередньо контактувати з продуктами.

Використання блендера

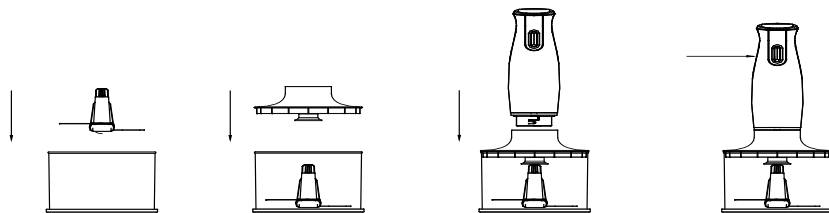


Ручний блендер призначений для приготування пюре з м'яких продуктів з додаванням рідини. Добре підходить для приготування соусів, супів-пюре, майонезу, дитячого харчування, а також для приготування молочних коктейлів.

1. Надіньте блендерну насадку (D) з ножами на корпус держака блендера (C) та зафіксуйте її, повернувши за годинниковою стрілкою до характерного звуку клацання. На зворотній стороні корпусної частини приладу для зручності нанесені умовні позначки, котрі допоможуть Вам правильно зафіксувати насадку.
2. Під'єднайте прилад до джерела змінного струму 220В.
3. Опустіть робочу частину приладу в посуд з продуктами. Бажано використовувати посуд з високими краями, щоб уникнути розбризкування продуктів не заповнюйте ємність більш ніж на 1/3 її об'єму. Не вмикайте прилад із не зануреними в продукти ножами.
4. Для рівномірного подрібнення продуктів і отримання однорідної маси, інгредієнти (м'ясо, риба, яйця, відварені овочі) необхідно оброблювати з додаванням певної кількості рідини (молока, бульйону, води) з розрахунку 30 – 50 мл на 100 г. продукту.

5. Виберіть необхідну швидкість за допомогою регулятора перемикачності швидкості (А) та натисніть кнопку увімк./вимк. (В) для роботи з вибраною швидкістю. Перемикачності регулятора швидкості можливе також при натиснутій кнопці для швидкісного режиму (В).
6. Цей прилад не розрахований на тривалу роботу, тому після кожних 30 секунд безперервної роботи, необхідно дати приладу охолонути протягом 5 хвилин перед подальшим використанням.
7. Після завершення роботи вимкніть блендер, вийміть із ємності.
8. Від'єднайте шнур живлення від мережі та демонтуйте знімну насадку з ножами для проведення чищення.

Використання подрібнювача.

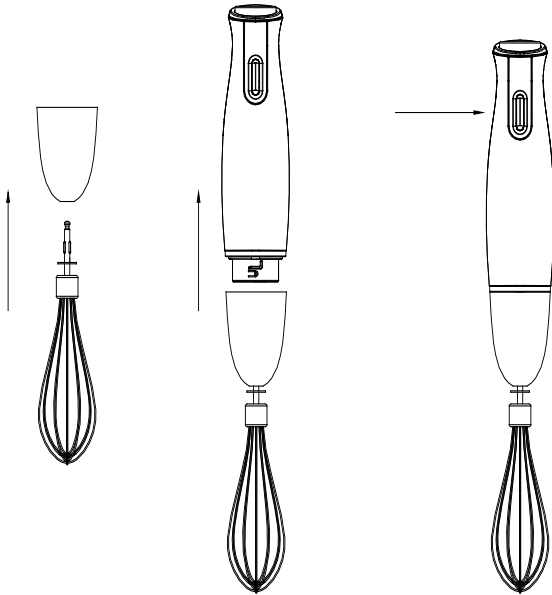


За допомогою подрібнювача Ви можете порізати варене і сире м'ясо, сир, овочі. Не подрібнюйте тверді та заморожені продукти такі, як кава, спеції, лід і т.п., це може призвести до поломки ножів.

- Видаліть кісточки та наріжте м'ясо шматочками 1-2 см³.
 - Встановіть знімні леза подрібнювача на штифт у середині чаші.
- УВАГА: Будьте обережні при роботі з ножами. Не беріть ніж за металеву частину, леза гострі!**
- Положіть продукти в чашу.
 - Приєднайте кришку подрібнювача.
 - Приєднайте та зафіксуйте держак блендера.
 - Притримуючи прилад руками з натиском униз, увімкніть його.
 - Після використання від'єднайте шнур живлення від мережі та демонтуйте блендер.

Продукт	Кількість	Час в сек.
М'ясо	200г	10-15
Трави	20г	20
Сир	150г	15
Яйця	2 – 4 шт.	15
Цибуля	100г	10

Використання вінчика для збивання

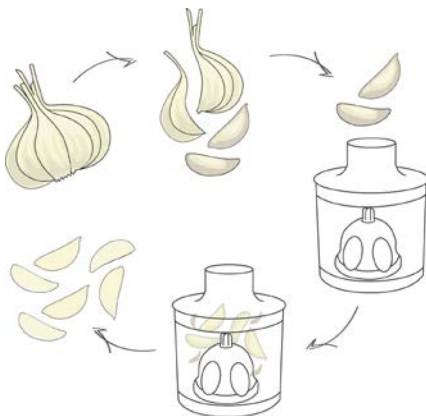


- За допомогою вінчика для збивання можна перетворювати в густу піну такі продукти як білки, сметана та ін. для приготування десертів і солодоців.
- Щоб уникнути поломки приладу перед збиванням необхідно підігріти до напіврідкого, розм'якшеного стану такі густі продукти, як маргарин, вершкове масло і т.д.
- Складання вінчика для збивання:
 1. Надіньте на держак (С) перехідник вінчика (Е) та поверніть для фіксації. Вставте вінчик (F) в отвір перехідника до характерного звуку клацання.
 2. В склянку з високими краями помістіть продукти для збивання.
 3. Прилад готовий для експлуатації.
- Маса, що збивається, не повинна бути вище рівня лопаток вінчика для збивання.
- Після закінчення роботи від'єднайте прилад від мережі та демонтуйте перехідник і вінчик для того, щоб провести чищення.

Використання насадки для обчищення часнику

Увага! Для ефективного обчищення часнику всі деталі приладу, що використовуються в цих цілях, повинні бути добре просушені! Часник, який необхідно почистити, також повинен бути сухим. Використання мокрих або вологих деталей і продуктів різко знижує ефективність обчищення.

- Встановіть насадку для обчищення часнику (К) на штифт чаші подрібнювача (Н).
- Відокремте зубчики часнику від головки
- Помістіть неочищені зубчики часнику в чашу (Н) (за один раз можна обчистити максимум 100 г часнику).
- Приєднайте кришку подрібнювача (І).
- Приєднайте і зафіксуйте держак блендера (С).
- Під'єднайте шнур живлення до мережі.
- Притримуючи прилад руками з натиском вниз, увімкніть його.
- Після використання від'єднайте шнур живлення та демонуйте держак.
- Насадка для обчищення часнику складається з трьох деталей, її розбирання під час експлуатації непередбачене.



Чищення та догляд

- Перед чищенням приладу, від'єднайте його від мережі.
- Всі частини приладу, крім держака, кришки подрібнювача та перехідника вінчика, промийте під струменем теплої води. Можна використовувати м'які миючі засоби для миття посуду та волосяну чи зубну щітку.
- Не допускайте потрапляння води, миючих засобів та продуктів харчування всередину корпусу блендерної насадки зі сторони вузла з'єднання, а також всередину корпусу держака.
- Не можна мити перехідник вінчика та кришку подрібнювача під струменем води. Потрапляння води, миючих засобів та продуктів харчування всередину цих пристроїв це може призвести до поломки.
- **Забороною**ється мити блендерну насадку, склянку та складові частини подрібнювача у посудомийній машині, оскільки це може пошкодити пластмасові частини приладу.
- Після миття всі деталі приладу необхідно ретельно просушити
- Корпус приладу, перехідник вінчика та кришку подрібнювача протріть м'якою вологою серветкою.
- Протріть прилад сухою серветкою та покладіть для зберігання в сухе місце.

Технічні характеристики

Напруга: 220 – 240 В.
Частота: ~50-60 Гц
Потужність: 700 Вт

Ємність: 500 мл
Клас захисту - II

Приміт ка. Внаслідок постійного процесу внесення змін і вдосконалень, між інструкцією і виробом можуть спостерігатися деякі розходження. Виробник сподівається, що користувач зверне на це увагу.

РНВ – блендер побутовий електричний торговельної марки Polaris.

Інформація про сертифікацію

Прилад сертифікований на відповідність вимогам УкрСЕПРО.



Розрахунковий термін служби виробу:

3 роки

Гарантійний строк:

1 рік від дня покупки

Виробник:

TEXTON CORPORATION LLC - ТОВ «ТЕКСТОН КОРПОРЕЙШН»

State of Delaware USA, 1313 N. Market Street, Suite 5100, Wilmington, DE 19801, United States of America.

1313 Н. Маркет Стріт, Приміщення 5100, м. Уілмінгтон, штат Делавер, 19801, Сполучені Штати Америки

Інформацію про місяць і рік виготовлення необхідно дивитися в паспортній табличці на приладі.

ГАРАНТІЙНЕ ЗОБОВ'ЯЗАННЯ

Виріб: Блендер електричний

Модель: РНВ 0727

Ця гарантія надається виробником як додаток до прав споживача, встановлених чинним законодавством, і жодним чином не обмежує їх.

Ця гарантія діє протягом 12 місяців з дати придбання виробу і забезпечує гарантійне обслуговування виробу у випадку виявлення дефектів, пов'язаних з матеріалами та роботою. У цьому випадку споживач має право і на безкоштовний ремонт виробу. Ця гарантія дійсна при дотриманні наступних умов:

1. Виріб повинен бути придбаний винятково для особистих побутових потреб. Виріб повинен використовуватися в суворій відповідності до інструкції з експлуатації, з дотриманням правил та вимог безпеки.
2. Обов'язки виробника за цією гарантією виконуються продавцями - вповноваженими дилерами виробника й офіційними центрами обслуговування (сервісу). Ця гарантія не поширюється на вироби, придбані в продавців, які не уповноважені виробником. Вони самостійно відповідають перед споживачем відповідно до законодавства.
3. Ця гарантія не поширюється на дефекти виробу, що виникли в результаті наступних дій:
 - хімічного, механічного або іншого впливу, потрапляння сторонніх предметів всередину виробу;
 - неправильної експлуатації, що полягає у використанні виробу не за його прямим призначенням, а також встановлення та експлуатації виробу з порушенням правил і вимог техніки безпеки;
 - зносу деталей оздоблення, ламп, батарей, захисних екранів, накопичувачів сміття, ременів, щіток та інших деталей з обмеженим терміном використання;
 - ремонту виробу, здійсненого особами або фірмами, що не є авторизованими сервісними центрами*.
4. Ця гарантія дійсна, якщо пред'явлена разом із оригіналом справжнього талона, оригіналом товарного чека, виданого продавцем, і виробу, в якому виявлено дефекти.
5. Ця гарантія дійсна тільки для виробів, що використовуються для особистих побутових потреб, і не поширюється на вироби, які використовуються для комерційних, промислових або професійних цілей.

З усіх питань гарантійного обслуговування виробів Поларіс звертайтеся до Вашого місцевого офіційного продавця Поларіс.

*Адреси авторизованих центрів обслуговування на сайті Компанії: www.polar.ru

Электрлік блендер Моделі PNB 0727 POLARIS

Пайдалану жөніндегі нұсқаулық

POLARIS сауда белгісімен шығатын өнімді таңдағаныңыз үшін алғыс білдіреміз. Біздің бұйымдар сапа, функционалдық және дизайнға қойылатын жоғары талаптарға сәйкес жасалған. Біздің фирмадан жаңа бұйым алғаныңызға риза болатыныңызға сенімдіміз.

Құралды пайдаланбас бұрын осы нұсқаулықпен мұқият танысыңыз, онда Сіздің қауіпсіздігіңізге қатысты маңызды ақпарат бар, сондай-ақ, құралды дұрыс пайдалану мен күтуге қатысты кеңестер берілген.

Нұсқаулықты кепілдік талонымен, кассалық чекпен бірге, мүмкіндігінше, картон қорапта және орама материалымен бірге сақтаңыз.

Мазмұны

Қауіпсіздік жөніндегі жалпы нұсқаулар	20
Осы құралдың қауіпсіздігі жөніндегі арнайы нұсқаулар	21
Пайдалану саласы	22
Құралдың сипаттамасы	22
Жинақталуы.....	23
Жұмысқа дайындау және құралды пайдалану.....	23
Тазарту және күтім	27
Техникалық сипаттамасы	28
Сертификаттау туралы ақпарат	28
Кепілдік міндеттеме.....	29

Қауіпсіздік жөніндегі жалпы нұсқаулар

- Құрал тек қана тұрмыста пайдалануға арналған.
- Құралды тек мақсаты бойынша ғана пайдаланады.
- Әр жолы құралды қоспас бұрын, оны қарап шығыңыз. Құралдың және желілік сымның ақауы болса, құралды розеткаға қосуға мүлдем болмайды.
- Аталмыш құрал құралды қолдануға қатысты қауіпсіздіктері үшін жауап беретін тұлғаның нұсқаулығы жүргізілген немесе қадағалау жүзеге асырылған кездерді есепке алмағанда, білімі мен тәжірибесі жоқ немесе жүйке жүйесінде немесе психикалық, физикалық ауытқулары бар тұлғалардың (балаларды қоса алғанда) қолдануына арналмаған. Балалардың құралмен ойнауына жол бермеу үшін оларды қадағалап отырыңыз.

- **Назар аударыңыз! Құралды ванна, шұңғылша немесе сумен толтырылған басқа ыдыстардың қасында пайдалануға болмайды.**
- Құралды тек қана ауыспалы тоқ көзіне ғана қосыңыз (~). Қоспас бұрын, құралдың желіде қолданылатын кернеуге арналғанына көз жеткізіңіз.
- **Кез келген ақау бола тұра құралды іске қосу Сізді кепілдікті қызмет көрсету құқығынан айырады.**
- Құралды желіге қоспас бұрын, оның сөніп екендігіне көз жеткізіңіз.
- Құралды бөлмежайдан тысқары жерде пайдаланбаңыз. Құралды ыстықтан, тікелей күн сәулесінен, сүйір бұрыштарға соғылудан, ылғалданудан сақтаңыз (ешқашан құралды суға батырмаңыз). Құралды дымқыл қолыңызбен ұстамаңыз. Құрал суланған жағдайда оны бірден желіден ажыратыңыз.
- Құрал суға түсіп кеткен жағдайда оны бірден желіден ажыратыңыз. Осы кезде қолыңызды суға салмаңыз. Қайта қолданар алдында құралды білікті маман тексеруі керек.
- Пайдаланып болған соң, қондырмаларды орнату немесе алу кезінде, құралды тазалағанда немесе сынған кезде оны үнемі желіден ажыратыңыз.
- Құралды қараусыз қалдырмаңыз. Құралды балалардың қолы жетпейтін жерде сақтаңыз.
- Құралды желілік сымнан ұстап тасымалдауға болмайды. Сондай-ақ, желілік сымнан ұстап құралды желіден ажыратуға тыйым салынады. Құралды желіден ажырату кезінде штепсель ашасынан ұстаңыз.
- Пайдаланып болғаннан кейін, қуат көзі сымнан құралды айналдыра орауға болмайды, себебі, уақыт өте келе бұл сымның үзілуіне әкеп соғуы мүмкін. Қашанда сақтау үшін сымды жақсылап тарқатыңыз.
- Сымды тек қана білікті мамандар – қызмет көрсету орталығының қызметкерлері ғана ауыстыра алады. Біліктілігі жоқ тұлға тарапынан жасалған жөндеу қолданушыны қауіп-қатерге ұшыратуы мүмкін.
- Құралды өз бетіңізбен жөндеуге болмайды. Жөндеуді қызмет көрсету орталығының білікті мамандары ғана жүзеге асыруы керек.
- Құралды жөндеу үшін тек қана түпнұсқа қосалқы бөлшектер пайдаланылады.
- Пайдалану мерзімі аяқталғаннан кейін электр құралын әдеттегі тұрмыстық қалдықтармен бірге лақтырмай, жоятын ресми орынға өткізіңіз. Сөйтіп, Сіз қоршаған ортаны сақтауға көмектесесіз.

Осы құралдың қавіпсіздігі жөніндегі арнайы нұсқаулар

- Құралды жұмыс кезінде қараусыз қалдырмаңыз.
- Керек-жарақтарын немесе қондырмаларды ауыстырар алдында құралды желіден ажыратыңыз.
- Қондырмалардың барлығының мұқият жуылып, кептірілгендігін ұдайы қадағалаңыз.
- Жарақат алмас үшін, саусақтарыңызды, шашыңызды, киімді блендердің қозғалатын бөлшектерінен қауіпсіз қашықтықта ұстаңыз.
- Ақауы бар құралды немесе оның қондырмаларын ешқашан пайдаланбаңыз.
- Пышақтар толығымен тоқтағанша құралдың қақпағын ешқашан ашпаңыз және қондырмаларды ажыратпаңыз.
- Құралды 50°C температурадан жоғары ыстық, сонымен қатар қатты және мұздатылған азық-түліктерді өндеуге пайдалануға болмайды.

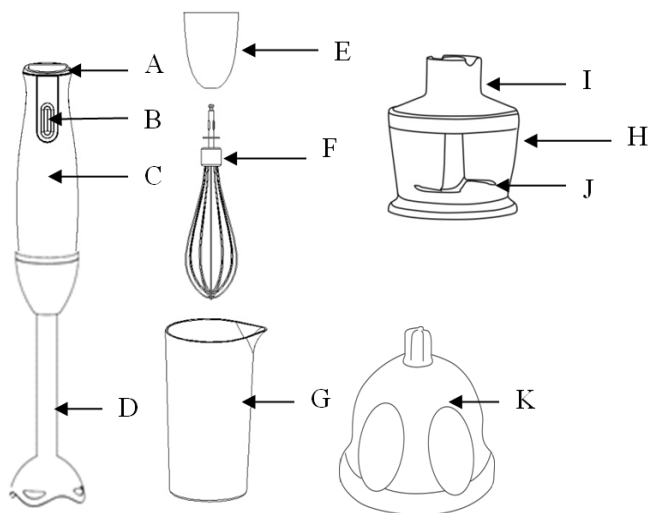
- **Назар аударыңыз! Құралды азық-түліксіз қолдануға тыйым салынады.**
- Құралды, оның үздіксіз жұмысының ұйғарынды уақытынан асырып қолдануға болмайды, әрбір 30 сек. үздіксіз жұмыстан кейін 5 минут үзіліс жасап тұру қажет.
- **Назар аударыңыз! Құралдың пышақтарының жүзі өте өткір болғандықтан, пышақтарды қолдану барысында сақ болыңыз.**

Пайдалану саласы

Құрал осы Нұсқаулыққа сәйкес, тек қана тұрмыста қолдануға арналған. Құралды өнеркәсіптік мақсатта пайдалануға болмайды.

Өндіруші осы нұсқауда қарастырылмаған немесе дұрыс пайдаланбаған, сонымен қатар құралдың жинағына кірмейтін аксессуарларды пайдаланғанда туындаған залал үшін жауапты емес.

Құралдың сипаттамасы



Қол блендері

- A. Жылдамдықты ауыстырып - қосатын реттеуіш тетігі.
- B. Қосу / Өшіру батырмасы.
- C. Блендердің ұстағышы.
- D. Блендерлік қондырмасы.

Көпіршіткіш

- Е. Езгіштің жалғастырғыш тетігі.
- Ғ. Езгіш.
- Г. Езгішке арналған стақан.

Ұсақтағыш (еттартқыш)

- Н. Кесуге арналған тостаған
- І. Кесуге арналған тостақтың қақпағы
- Ж. Кесуге арналған пышақтар

К. Сарымсақтың қабығын аршуға арналған саптама

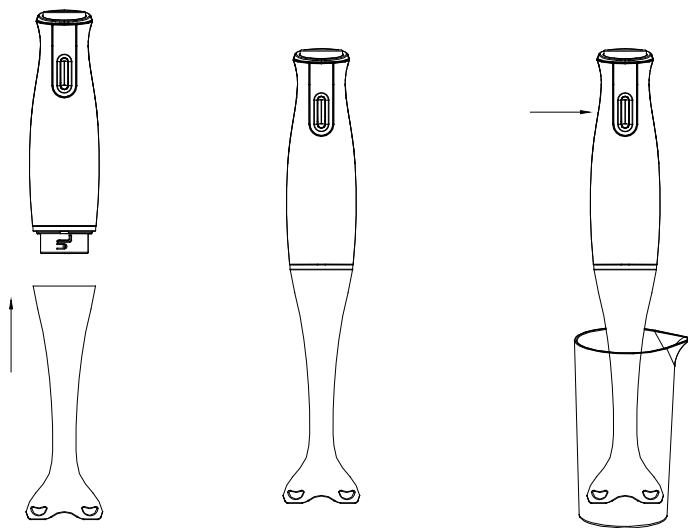
Жинақталуы

1. Блендердің ұстағышы.
2. Блендерлік қондырмасы.
3. Езгіштің жалғастырғыш тетігі.
4. Езгіш.
5. Стақан.
6. Қақпағы және пышақтары бар ұсақтағыш
7. Сарымсақтың қабығын аршуға арналған саптама
8. Пайдаланушының нұсқаулығы.
9. Қызмет көрсету орталықтарының тізімі.
10. Кепілдік талоны.

Жұмысқа дайындау және құралды пайдалану

- Құралдың орамасын ашып, жинақталатын бірліктерінің ақаулы еместігіне көз жеткізіңіз.
- Алғаш рет пайдаланар алдында құралдың тағаммен жанасатын барлық бөлшектерін мұқият жуыңыз.

Блендерді пайдалану

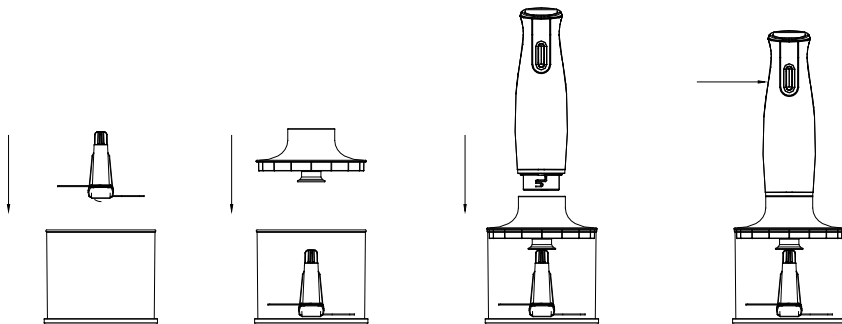


Қол блендері сұйық қоспасы бар жұмсақ өнімдерден езбе әзірлеуге арналған. Ол соустарды, сорпа-езбелерді, майонезді, балалар тағамдарын, сондай-ақ, сүт коктейльдерін дайындау кезінде өте қолайлы.

- Пышақтары бар блендерлік (D) кондырмасын ұстағыштың сыртқы бетіне кигізіңіз және бекіту үшін оны сағат тілімен сырт еткен дыбыс шыққанға дейін бұрап, бекітіңіз. Құралдың сыртқы беттінің артқы жағында Сізге құралды дұрыс бекітуге көмектесетін шартты белгілері көрсетілген.
- Құралды тек қана 220В ауыспалы тоқ көзіне қосыңыз.
- Құралдың жұмыс бөлігін азық-түліктер салынған ыдысқа түсіріңіз. Еrneуі биік ыдысты пайдаланған дұрыс, өнімдер шашырап төгілмес үшін ыдысты оның 1/3 көлемінен артық мөлшерде толтырмаңыз. Құралды азық-түліктерге салынған пышақтарымен салмаңыз.
- Азық-түліктерді өңдеу барысында оларды біркелкі ұсақтап алу үшін және олардан біртекті қоспаларды жасап алу үшін, ингредиенттерге (етке, балыққа, жұмыртқаға, пісірілген көкөністерге) сұйықтықтардың (сүт, сорпа, су) біршама көлемін қосып өңдеу қажет, есеп бойынша азық-түліктің 100 гр. 30-50 мл сұйықтық қосу қажет.
- Жылдамдықты ауыстырып-қосқышын реттейтін (A) реттеуіш тетігінің көмегімен қажетті жылдамдықты таңдаңыз, таңдап алынған жылдамдықта жұмыс жасау үшін қосу/өшіру (B) батырмасына басыңыз. Құралдың жылдамдығын реттейтін реттеуіш тетігін, сондай-ақ, (B) жылдамдық режимінің батырмасын басу арқылы да ауыстырып қосуға болады.
- Бұл құрал ұзақ уақыт жұмыс істеуге арналмаған, сондықтан, құрал қызып кетпес үшін, үздіксіз жұмыстың әрбір 30 секундынан кейін 5 минут үзіліс жасап тұрыңыз.

- Жұмыс аяқталғаннан кейін блендерді өшіріп, ыдыстан шығарыңыз.
- Құралды желіден ажыратыңыз және пышақтары бар алмалы қондырманы тазалау үшін бөлшектеніз.

Ұсақтағышты пайдалану.



Ұсақтағыштың көмегімен Сіз пісірілген және шикі етті, ірімшікті, көкөністерді тұрай аласыз. Кофе, дәмдеуіштер, мұз және т.б. осы секілді қатты және мұздатылған өнімдерді ұсақтамаңыз, себебі ол пышақтардың сынуына әкелуі мүмкін.

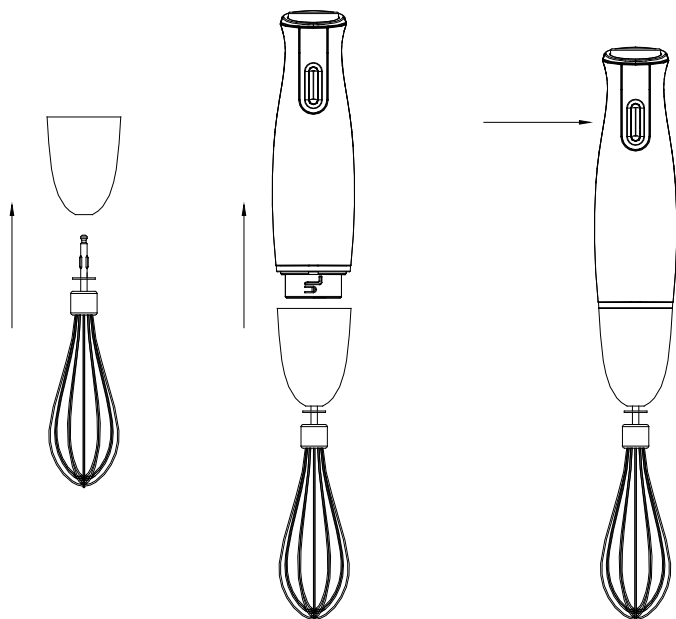
- Етті сүйектерден тазалаңыз және 1-2 см³ етіп тураңыз.
- Ұсақтағыштың алынбалы жүздерін тостағанның қадалығына орнатыңыз.

НАЗАР АУДАРЫҢЫЗ: Пышақтармен жұмыс жасау барысында абай болыңыз. Пышақты металл бөлігінен ұстамаңыз, жүздері өткір!

- Өнімдерді тостағанға салыңыз.
- Ұсақтағыш қақпағын жалғаңыз.
- Блендер ұстағышты жалғап, бекітіңіз.
- Құралды төменгі жағынан қолмен басып ұстап тұрып, іске қосыңыз.
- Қолданып болған соң, қуат көзі сымын ажыратыңыз және блендер ұстағышын бөлшектеніз.

Өнім	Саны	Секундтық уақыт
Ет	200г	10-15
Шөптер	20г	20
Ірімшік	150г	15
Жұмыртқа	2-4 дана	15
Пияз	100г	10

Көпіршіткішті қолдану.

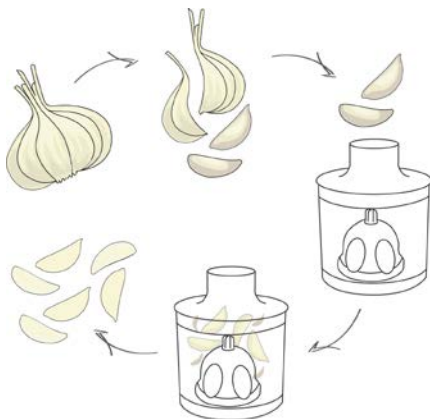


- Көпіршіткіштің көмегімен ақуыздарды, қаймақты және басқа да десерттер мен тәттілерді қою көбікке айналдыруға болады.
- Құралдың сынуына жол бермес үшін маргарин, сарымай және осы секілді қою өнімдерді көпіршіту алдында алдымен оларды шала сұйықтық күйіне дейін ерітіп жұмсарту қажет.
- Көпіршіткішті құрастыру:
 - 1.Блендердің ұстағышына (С) езгіштің жалғастырғышын (Е) кигізіп, бекіту үшін бұраңыз. Езгішті (F) жалғастырғыштың сыңалауына сырт еткен дыбыс шыққанша дейін орнатыңыз.
 - 2.Ернеуі жоғары стаканға көпіршітуге арналған өнімдерді салыңыз.
 - 3.Құрал пайдалануға дайын.
- Көпіршітетін өнім көлемі көпіршіткіштің қалақшаларынан жоғары болмауы тиіс.
- Жұмыс аяқталғаннан кейін құралды өшіріп, оны желіден ажыратыңыз және оны тазарту үшін езгіш пен жалғастырғышты бөлшектеңіз.

Сарымсақтың қабығын аршуға арналған саптаманы пайдалану.

Назар аударыңыз! Сарымсақтың қабығын тиімді аршып алу үшін, яғни оны тазарту барысында жақсы нәтиже алу үшін, аталған мақсатта пайдаланылатын құралдың барлық бөлшектерін жақсылап кептіру керек! Құрал арқылы тазартылатын сарымсақ та, оның қабығы да құрғақ болуы тиіс. Тазарту кезінде пайдаланылатын құралдың қандай да бір бөлшегі немесе тазартылатын өнім сулы немесе ылғал болса, тазарту нәтижесі талабыңыздан шықпауы мүмкін, сонымен бұл тазартудың тиімділігін бірден төмендетеді.

- Сарымсақтың қабығын аршуға арналған саптаманы (К) тостақтың істігіне (Н) орнатыңыз.
- Сарымсақтың бөліктерін басынан ажыратыңыз.
- Қабығынан аршылмаған сарымсақтың бөліктерін тостаққа салыңыз (Н). **(сарымсақтың максималды саны – 100 гр.)**.
- Ұсатқыштың қақпағын біріктіріңіз (I).
- Блендердің ұстағышын біріктіріп, бекітіңіз (С).
- Қуат көзінің сымын розеткаға қосыңыз.
- Құралды төмен қаратып қолмен қысқып ұстап тұрып қосыңыз.
- Пайдаланғаннан кейін сымды желіден ажыратыңыз және ұстағышын қайтадан бөлшектеп алыңыз.
- Сарымсақты тазалауға арналған қондырма үш бөлшектен тұрады, оны пайдалану барысында бөлшектеудің қажеті жоқ.



Тазарту және күтім

- Құралды тазалар алдында оны желіден ажыратыңыз.
- Ұсатқыштың қақпағын ұстағыштан және егзіштің өткізгішінен басқа құралдың барлық бөліктерін жылы судың ағынында жуыңыз. Тазарту барысында ыдысты жууға арналған жұмсақ жуғыш құралдарды және қылдан жасалған жаққышты немесе мөсуекті қолдануға рұқсат.
- Судың, жуу заттарының және тағам азықтарының байланыстырғыштың түйіні жағынан, сонымен қатар ұстағыштың корпусының ішінен блендердің саптамасының корпусының ішіне кіріп кетуіне жол бермеңіз.
- Ұсақтағыштың қақпағын және егзіштің жалғастырғышын суды ағызып жууға жол бермеңіз. Жоғарыда аталған жабдықтардың ішкі жағына жуғыш құралдары мен тамақ өнімдердің бір кішкене бөлшектері кіріп кетуіне, сонымен қатар су тиюіне жол бермеңіз, себебі бұл жабдықтардың зақымдануына әкеледі.
- Блендердің саптамасын, стаканды және ұсатқыштың бөлшектерін ыдыс жуғыш машинада жууға **тыйым салынады**: бұл құралдың пластмасса бөліктерін зақымдауы мүмкін.

- Жуғаннан кейін құралдың барлық бөлшектерін жақсылап кептіру қажет.
- Құралдың сыртқы бетін және езгіштің жалғастырғышын, сонымен ұсатқыштың қақпағын жұмсақ дымқыл сулықпен сүртіңіз.
- Құралды құрғақ сулықпен сүртіңіз, содан кейін құралды жинап, сақтау үшін құрғақ жерге қойыңыз.

Техникалық сипаттамасы

Кернеуі: 220-240 В.
 Жиілігі: ~ 50 -60 Гц.
 Қуаттылығы: 700 Вт.
 Сыйымдылығы: 500мл.
 Қорғаныс жіктелімі - II.

Ескертпе: Өзгерістер мен жетілдіруді енгізудің ұдайы үрдісінің орын алуынан, нұсқаулық пен бұйымның арасында қандай да бір айырмашылық байқалуы мүмкін. Тұтынушының бұған назар аударатынына өндіруші үлкен үміт артады.

PНВ - Polaris сауда белгісімен тұрмыстық электрлік блендері.

Сертификаттау туралы ақпарат

Құрал РФ нормативті құжаттарына сәйкестікке сертификатталған.
 Сәйкестік сертификаты № TC RU C-US.AL16.B. 00535 сериясы RU № 0081777
 Қолданылу мерзімі: 20.02.2014 жылдан бастап 19.02.2019 жылға дейін.
 Берілді: өнімді сертификаттау жөніндегі орган "Гарант Плюс" ЖШҚ, 121170, Мәскеу, Кутузовский даңғылы, 36 үй, 3 құрылыс.



Бұйымның есептік жарамдылық мерзімі: 3 жыл

Кепілдік мерзімі: сатып алған күннен бастап 1 жыл

Өндіруші:

TEXTON CORPORATION LLC - «ТЕКСТОН КОРПОРЕЙШН» ЖШҚ
 State of Delaware USA, 1313 N. Market Street, Suite 5100, Wilmington, DE 19801, United States of America
 1313 Н. Маркет Стрит, 5100 бөлмежай, Уилмингтон қ, штат Делавэр, 19801, Америка Құрама Штаттары
 Өндірілген айы мен жылы туралы ақпаратты құралдың төлқұжаттық кестесінен қараңыз.

КЕПІЛДІК МІНДЕТТЕМЕ

Бұйым: Электрлік блендер

Моделі: PNB 0727

Бұл кепілдік әрекеттегі заңдылықпен бекітілген тұтынушының құқығына қосымша ретінде өндірушімен берілген, және тұтынушының құқығын еш шектемейді.

Бұл кепілдік бұйымды сатып алған күннен 12 ай бойына әрекетте болады, және материалдар мен жұмыс істеуіне байланысты ақаулар табылған жағдайда кепілдік қызмет көрсетуді білдіреді. Бұл жағдайда тұтынушы басқасын қоса алғанда, бұйымды тегін жөндеуге құқықты. Бұл кепілдік келесі шарттарды сақтағанда, жарамды:

1. Бұйым тек қана тұрмыстық қажеттіліктерге пайдалану үшін сатып алынуы тиіс. Бұйым пайдалану бойынша нұсқаулыққа, қауіпсіздік бойынша ережелер мен талаптарды сақтай отырып, пайдаланылуы тиіс
2. Өндірушінің міндеттемесін осы кепілдік бойынша сатушылар – өндірушінің уәкілетті дилерлері және ресми қызмет көрсететін (сервис) орталықтар орындайды. Бұл кепілдік өндіруші құзырлық бермеген сатушылардан сатып алынған бұйымдарға таралмайды, олар тұтынушы алдында заңға сәйкес жауап береді.
3. Бұл кепілдік келесі жайттардың нәтижесінде пайда болған ақауларды жөндеуге таралмайды:
 - Химиялық, механикалық немесе өзге де әсер етулер, бөгде заттардың бұйымның ішіне түсіп кетуі;
 - Бұйымды тікелей мақсаты бойынша емес, дұрыс пайдаланбағанда, жинаққа кірмейтін, қосымша аксессуарларды пайдаланғанда, сондай-ақ, бұйымды техника қауіпсіздігі ережелері мен талаптарын бұза отырып, орнатқанда және пайдаланғанда;
 - Жарамдылық мерзімі шектеулі әрлеу бөлшектері, шам, батареялар, қорғаныс экрандары, қоқыс жинақтауыштар, белдіктер, қылшақтар тозғанда;
 - Авторланған қызмет көрсету орталықтары болып табылмайтын*, тұлғалар немесе фирмалар өндірген бұйымдардың жөндеуі;
4. Осы талонның түпнұсқасымен, сатушы берген тауарлы чектің түпнұсқасымен және ақау табылған бұйыммен бірге көрсеткенде ғана жарамды болмақ.
5. Бұл кепілдік тек қана жеке тұрмыстық қажеттілік үшін пайдаланылатын бұйымдарға ғана жарамды, және коммерциялық, өнеркәсіптік немесе кәсіби мақсатта қолданылатын бұйымдарға таралмайды.

POLARIS бұйымдарына кепілдік қызмет көрсету мәселелері бойынша Өзіңіздің жергілікті POLARIS ресми сатушыңызға хабарласыңыз.

* Авторланған қызмет көрсету орталықтарының мекен-жайлары Компания сайтында: www.polar.ru